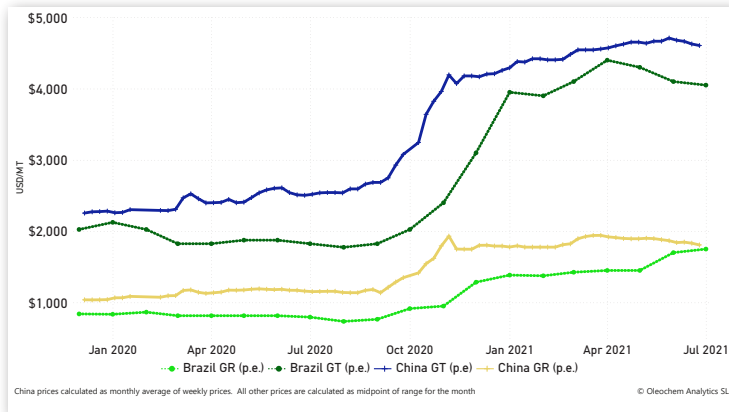


NOSSA OPINIÃO OLHANDO A FRENTE

- Preços de GR da China devem suavizar conforme cresce a nova estação de extração
- A logística marítima continuará sob pressão
- Encontro Virtual Brasileiro de Pine Chemicals de 6 à 8 de Julho

Preços Históricos Brasil e China (Pinus Elliottii, USD Per Metric Ton)



CHINA

Oleoresina De Pinus

A temporada de colheita da oleoresina de pinus está progredindo na China, com mais volume de oleoresina de pinus de boa qualidade disponível em Junho. Houve alguma desaceleração da captação devido ao tempo chuvoso e o volume captado está abaixo dos níveis observados na mesma época em anos anteriores.

No início de Junho, as fábricas de breu estavam comprando com cautela porque os preços estavam altos, o que pressionou os preços para baixo, especialmente para *P. massoniana*. Como os preços caíram, as fábricas de breu voltaram ao mercado comprando volumes maiores e empurrando os preços para cima. As fábricas de breu precisam de cerca de meio mês a um mês para coletar oleoresina de pinus suficiente para iniciar suas linhas de produção, então a nova produção de oleoresina de pinus na China realmente começou em Junho.

O preço da oleoresina de pinus no final de Junho caiu e para *P. massoniana* foi comercializada por cerca de RMB 14.800/Mt (\$ 2.287/Mt) entregue à fábrica em Guangxi e para *P. elliotii* RMB 12.400/Mt (\$ 1.917/Mt) entregue ao fábrica em Guangxi. A entrega no final de Junho de oleoresina de pinus *P. yunnanensis* foi oferecida em torno de 13.500/Mt (\$ 2.087/Mt) na província de Yunnan.

Na província de Yunnan, o abastecimento foi reduzido devido à baixa temporada e à política desfavorável do governo local sobre a produção de oleoresina de pinus.

RESUMO DE PREÇOS

Preços Spot China	28-May	4-Jun	11-Jun	18-Jun	25-Jun
USD/RMB	6.37	6.41	6.39	6.44	6.47
todo EXW USD/MT					
Resina de Pinus					
<i>Pinus massoniana</i>	2,386	2,184	2,254	2,236	2,287
<i>Pinus elliotii</i>	1,884	1,872	1,941	1,925	1,917
<i>Pinus yunnanensis</i>	2,261	1,950	2,034	2,019	2,087
Breu / Colofônia (CGR)					
<i>Pinus massoniana</i>	2,747	2,574	2,473	2,329	2,365
<i>Pinus elliotii</i>	1,868	1,841	1,847	1,832	1,808
Terebintina (CGT)					
<i>Pinus massoniana</i>	4,788	4,758	4,726	4,689	4,668
<i>Pinus elliotii</i>	4,710	4,680	4,664	4,627	4,606
Sintéticos					
C5 RHC Adesivos	1,805	1,778	1,784	1,739	1,731
C5 RHC Rodoviario	1,491	1,451	1,455	1,429	1,422
Ésteres					
Ésteres de Glicerol	2,166	2,137	2,144	2,127	2,102
Ésteres de Penta	2,221	2,192	2,199	2,182	2,156

Preços Spot Brasil EXPORTAÇÃO

todos FOB puerto Brasileiro	Δ	USD/MT	Δ	€/lb
Breu / Colofônia (BGR)				
<i>Pinus elliotii</i>	▲ 50	1,725	1,775	▲ 50
Terebintina (BGT)				
<i>Pinus elliotii</i>	▼ 50	4,000	4,100	▼ 50

Preços Spot Brasil DOMESTICO

todos EXW planta	Δ	\$Reais/MT	Δ
Resina de Pinus			
<i>Pinus elliotii</i>	▲ 500	7,000	7,500
Breu / Colofônia (BGR)			
<i>Pinus elliotii</i>	▲ 1000	8,500	9,500
Terebintina (BGT)			
<i>Pinus elliotii</i>	▲ 4000	23,000	24,500

CHINA - CONTINUO

Em Julho, a resina oleoresina de pinus será colhida em todas as províncias produtoras da China e o fornecimento aumentará até a alta temporada do final de Julho até outubro.

Resina De Goma

Os mercados de resina de goma começaram lentamente durante a primeira metade de Junho, com os preços da oleoresina de pinus elevados, mas com o passar do mês, mais oferta foi oferecida e os produtores aumentaram a produção.

Os preços da resina da goma *P. elliotii* permaneceram estáveis em sua maioria, já que a demanda foi constante. O volume importado de oleoresina de pinus *P. elliotii* foi baixo, visto que a logística marítima atrasada e cara limitou as importações.

Além disso, as importações de oleoresina de pinus foram listadas no catálogo de produtos perigosos deste ano pelo governo, o que aumenta os custos de importação. Normalmente, a oleoresina de pinus importada é usada para produzir breu e terebintina que compete principalmente com o produto *P. elliotii*.

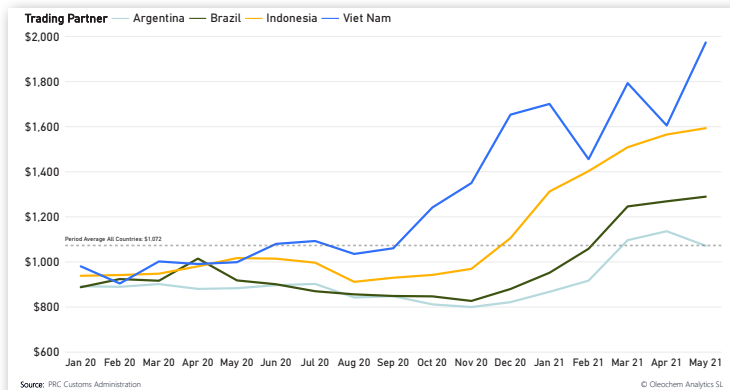
O preço do breu no final de Junho caiu com o comércio de *P. massoniana* grado WW em torno de RMB 15.300/Mt (\$ 2.365/Mt)

CHINA - CONTÍNUO

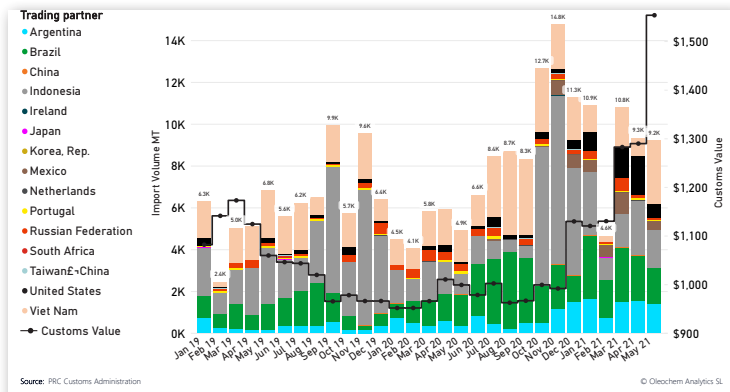
EXW Guangxi e RMB 11.700 Mt (\$ 1.808 / Mt) EXW Guangxi para *P. elliottii* grado WW. *P. Yunnanensis* foi oferecido em torno de 14.500/Mt (\$ 2.241/Mt) na província de Yunnan.

As importações na China permaneceram estáveis em Maio, mas os preços do volume importado subiram fortemente, conforme mostrado abaixo.

Preço Importação da China
(Customs Value USD)



China Importação da Breu
(Top 15 Destinations by MT Volume)



Terebintina

Os mercados de terebintina permaneceram estáveis durante o mês, já que os atuais níveis de estoque de terebintina na China permanecem baixos e como o rendimento da terebintina é relativamente pequeno no processamento de oleoresina de pinus, levará algum tempo antes que os estoques comecem a apresentar um grande crescimento. Além disso, o volume importado permanece limitado.

Embora alguma demanda constante das indústrias downstream, como fragrâncias e cânfora sintética, trouxesse algum apoio ao mercado.

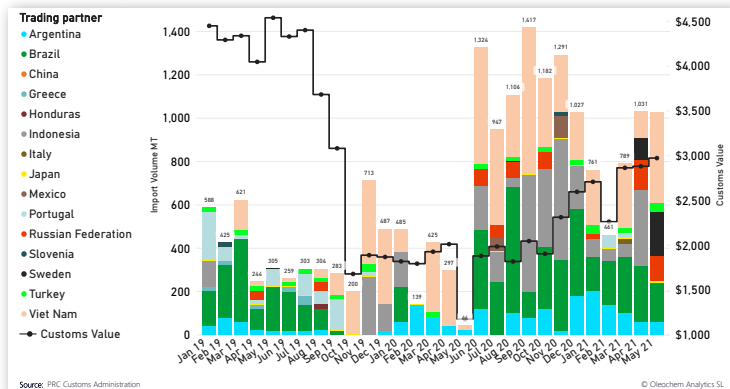
No final de Junho, a terebintina era comercializada por cerca de RMB 30.200/Mt (US \$4.668/Mt) para *P. massoniana* super grade e por cerca de RMB 29.800/Mt (\$4.606/Mt) para *P. elliottii* EXW Guangxi super grade.

CHINA - CONTÍNUO

Em Julho, o fornecimento de terebintina deve aumentar acentuadamente e provavelmente pressionará para baixo os preços em meio a um maior volume fornecido.

Os volumes de terebintina importada da China em Maio foram estáveis, observou-se uma maior participação de mercado em volumes do Vietnã e da Suécia.

China Importação da Terebintina
(Top 15 Destinations by MT Volume)



Ésteres de breu e resina de hidrocarboneto C5

Os produtores de ésteres de breu estavam ativos no mercado de resina de goma no final de Junho, enquanto construíam estoques aos poucos. A demanda de éster de resina de goma das indústrias downstream foi saudável, visto que o crescimento econômico na China está melhorando rapidamente.

No sul da China, o éster de glicerol de breu (com base em *P. elliottii*) foi cotado a RMB 13.600/Mt (\$2.102/Mt) EXW. As cotações para éster pentaeritritílico de breu (com base em *P. elliottii*) foram de RMB 13.950/Mt (\$2.156/Mt) EXW.

Os produtores de éster de breu mudaram as compras para incluir mais breu doméstico, uma vez que os preços de breu importado estavam significativamente mais altos. Com mais oferta sendo esperada conforme a temporada de extração se intensifica, os produtores de ésteres de breu provavelmente verão margens melhores com a redução dos custos das matérias-primas.

O setor de resina de hidrocarbonetos enfrentou pressão de margem em Junho devido à luta por participação de mercado, fornecimento suficiente e um mercado de exportação lento devido ao frete marítimo elevado e espaço limitado para contêineres disponíveis.

No final de Junho, a resina de hidrocarboneto C5 para tinta de marcação rodoviária foi comercializada por cerca de RMB 9.200/Mt (\$1.422/Mt) EXW no leste da China, enquanto o produto para aplicações de adesivos foi negociado em torno de RMB 11.200/Mt (\$1.731/Mt)/Mt EXW em leste da China.

A produção de resina de hidrocarboneto tem estado em níveis estáveis nos últimos meses e o suprimento está disponível. Com

CHINA - CONTÍNUO

a recuperação do desenvolvimento econômico em andamento, a demanda de hidrocarbonetos continuará em níveis saudáveis.

RESTRICÇÕES COVID-19 EM TODO O SUDESTE DA ÁSIA

As infecções por coronavírus na Indonésia triplicaram no mês passado, sobrecarregando hospitais na capital Jacarta e outros centros na densamente povoada ilha de Java. Em 27 de Junho, o país registrou seu quinto recorde diário de casos de COVID-19 na semana passada, com 21.342 pessoas confirmadas como positivas.

Após a crescente pressão pública para impor medidas mais duras, o governo deve anunciar medidas de bloqueio estrito a qualquer dia.

Os atrasos nas remessas do Sudeste Asiático (SEA) não têm fim à vista e espera-se que o espaço restrito continue nas próximas semanas e meses. Na SEA, a força de trabalho reduzida devido à Covid-19 e bloqueios do governo também pode desacelerar a produção e o processamento da silvicultura e das plantações.

BRASIL

Estamos patrocinando e palestrando **no 1º Encontro Virtual 3D Brasileiro da Pine Chemicals** em 2021 de 6 à 8 de Julho de 2021. Você pode se inscrever para participar da conferência virtual e reunião em:

<https://alexcunningham.com.br/2021-1-ev3dbpc-pt/>

Oleoresina De Pinus

A demanda por oleoresina de pinus no Brasil é forte, visto que a demanda de breu e a terebintina de exportação são fortes.

Fontes na região disseram que os preços são voláteis e mudam diariamente. No entanto, fontes disseram que os atuais níveis de preços na floresta são muito altos para continuar neste nível por muito mais tempo.

Breu

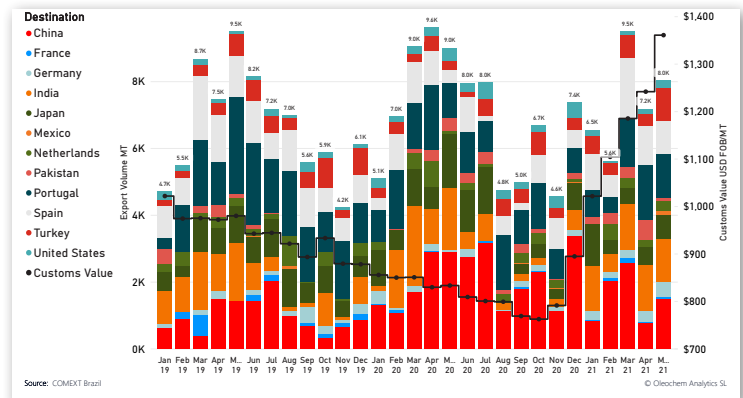
Os preços da breu no Brasil para exportação e uso doméstico são mais altos, já que a demanda por breu doméstico e para exportação é forte. No entanto, os volumes de exportação são geralmente destinados à Europa, pois os preços atuais são muito altos para o mercado da China.

O setor está obtendo fortes margens de produção.

As exportações brasileiras de colofônia foram de 8.000 Mt em maio, com volume destinado à Turquia, Portugal, Espanha, Índia e China.

BRASIL - CONTÍNUO

Brasil Exportação da Breu
(Top 12 Destinations by MT Volume)



Terebintina

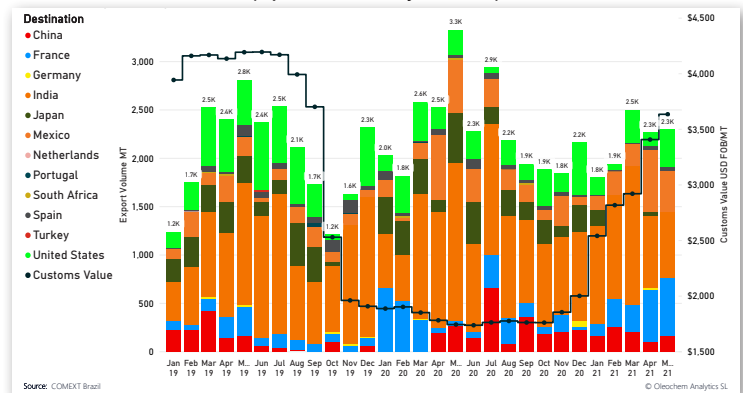
Os preços da terebintina para consumo doméstico no Brasil também estão firmes, pois há forte competição entre os compradores locais por volume.

Os níveis de preços de exportação recuaram um pouco, mas continuam em níveis elevados. A desaceleração da logística marítima está limitando quanto volume pode ser exportado, visto que o frete está muito atrasado e os preços elevados.

Com preços firmes de colofônia, espera-se que os volumes de produção de colofônia e terebintina continuem nos níveis atuais.

Em Maio, os volumes de exportação ficaram acima de 2.000Mt, com os principais destinos sendo Índia e França, e o valor aduaneiro por MT continuou a subir.

Brasil Exportação da Terebintina
(Top 12 Destinations by MT Volume)



CTO E TOFA

Americas

A demanda de tall oil cruado (CTO) dos EUA está aumentando e os preços se firmaram desde o início do ano, à medida que as taxas de fracionamento estão aumentando. No entanto, os preços spot do CTO permaneceram estáveis. Os volumes de exportação crescentes de CTO para a Europa têm sido vistos, principalmente destinados à produção de combustíveis renováveis.

Europa

O fornecimento europeu de CTO é considerado abundante e tendendo a um longo equilíbrio de fornecimento, com grandes volumes em estoque.

Os fracionadores CTO aumentaram as taxas de produção nos últimos meses, mas um problema de produção em uma planta e manutenção programada em maio e Junho ouvido em várias plantas reduziu as taxas gerais de produção de níveis máximos.

TRANSPORTE E LOGÍSTICA

Como as taxas de frete no transpacífico para o leste estão subindo bem acima dos níveis que qualquer um no mercado já experimentou - com taxas spot e prêmios para garantir o carregamento combinado chegando a US \$ 15.000 - e com a temporada de remessas natalinas se aproximando, não há trégua o horizonte para a logística marítima.

Embora a pandemia esteja recuando nos Estados Unidos, está piorando em outras partes do mundo, à medida que a Indonésia passa por surtos recordes de contágio e à beira de um colapso total de seu sistema de saúde. Um surto em um dos portos mais movimentados do mundo no sul da China levou a mais atrasos no transporte global. Em Yantian, um porto de contêineres na cidade de Shenzhen, no sul da China, um surto entre estivadores diminuiu o tráfego, colocando mais pressão sobre a indústria de transporte marítimo internacional.

De acordo com o mais recente comunicado da Maersk: Nossa rede da Costa Leste da Ásia-América do Norte continua a acumular atrasos devido a congestionamentos de terminais e incidentes de navios. Depois de uma parada de vários dias em contêineres de exportação, o Porto de Yantian está aumentando gradualmente a produtividade à medida que mais trabalhadores retornam e mais berços são reabertos. Mas a confiabilidade do cronograma permanece comprometida.

AGENDA

2021 1º Encontro Virtual Brasileiro de 3D da Pine Chemicals

6 a 8 de Julho de 2021

Conferência e reunião virtual

CABEÇALHO

Managing Editor

Leela Landress Perez
leela@oleochemanalytics.com
+1 713 234 6797

Contributing Analyst

Carlos A. Perez
carlosperez@oleochemanalytics.com
+1 713 893 7522

Contributing Analyst

Alex Cunningham
alex@alexcunningham.com.br
+55 15 99169-9296

Legal Disclaimer

Oleochem Analytics (OA) has made every attempt to ensure the accuracy and reliability of the information provided in this report. OA does not accept any responsibility or liability for the accuracy, content, completeness, legality, or reliability of the information contained herein. OA shall not be held liable for any loss or damage which may arise as a result of the use of the information provided in this report.